

# Evolution - carpe Mag

JANVIER / FÉVRIER 2013

Association "Evolution-carpe"

Evolution-Carpe



Un magazine pour les passionnés,  
fait par des passionnés !



Carnassiers

Pêche à la verticale.

Reportage

AAPPMA du mois (Toul)

Montage

Le "New BlowBack Rig"

Faune & flore

Maladies des poissons

Interview

Etienne Speck

Pub

Bait "Alien"

Pour ce premier numéro d'Evolution-carpe Mag,  
nous parlerons carnassiers de fin de saison dans un dossier spécial  
avec notre auteur spécialiste en la matière Nico2Renn

**Spécial carnassiers**



Evolution-001-2013





# Edito

Cela fait maintenant un bon bout de temps que l'idée de créer mon propre magazine en ligne me chiffonne. c'est donc après mainte essai sans pour autant que cela me plaise vraiment, c'est donc à la suite de quelques petits mois et beaucoup d'heures devant mon écran d'ordinateur au détriment de ma petite famille que je

suis enfin d'accord avec moi même sur ce projet qui me semble concluant !

Profitant de la nouvelle année 2013 qui pour moi sera une année de changement halieutique, je suis fier de mettre en ligne pour notre forum de partage "Evolution-carpe-54.com" et notre association "Evolution-carpe", le premier numéro de "Evolution-Carpe-Mag" avec des auteurs, hommes de passion dans la vie halieutique sans qui ce projet n'aurait pas vu le jour. Tous partagent la même éthique et la même envie de partager leurs savoir, que ce soit sur le terrain ou dans l'écrit !

Je tenais donc à remercier tout ces personnes qui ont pour moi mon grand respect ! En espérant que ce premier numéro vous plaisent, je vous souhaite bonne lecture et bonne déroule pour 2013 !

Amicalement ,

Dadou

## Sommaire



Nico2Renn nous présentent une technique de pêche pour les carnassiers de fin saison "la pêche à la verticale" .



Frédos garde-pêche particulier, nous présentent un reportage sur son AAPPMA local....



Romuald nous présente un de ces montages qui à fait ces preuvent en 2012 le "New BlowBack Rig" .....



Thierry sur cette article ce penche sur les maladies les plus connue chez la carpe....



Interview d'un carpiste Lorrain, Etienne Speck sur sa propre vision du monde de la pêche....





## Reportage

C'est en décembre 1895 que les pêcheurs à la ligne de Toul ont formé leur société à la sous-préfecture de Toul. En juin 1903, elle est déclarée association "la gaule Tuloise". Son nom changera en 1992 pour s'appeler "Pêche et nature du Tulois", elle acquiert l'étang Pré-Albert en 2009, celui-ci faisant 7 hectares.

Le président actuel a pour but avant la fin de son mandat, de finir la frayère qui se situe en Moselle sauvage qui se trouve derrière l'étang Clément. Un projet de No Kill en Moselle sauvage sur environ 500 mètres. Un autre projet sera proposé en 2013 lors de l'assemblée générale du 05 janvier, sur celui du No Kill total sur le Pré-Albert qui appartient depuis 2012 aux pêcheurs titulaire d'une carte de pêche.

Outre le Pré-Albert l'AAPPMA gère aussi deux autres étangs à Toul qui sont le Clément et le Chaudenay qui se situent tous les trois à la suite les uns des autres, l'étang Clément possède une superficie de 5,5 ha et le Chaudenay lui accuse les 11 ha.



Pour gérer ces étangs l'AAPPMA organise régulièrement des opérations nettoyage ou elle fait appel à tous les bénévoles qui le souhaitent pour vous permettre de rendre ces lieux agréables et le plus propre possible. Au cours de cette journée nettoyage, l'AAPPMA organise lors du repas de midi un casse-croûte avec les bénévoles pour repartir de plus belles l'après-midi pour les plus courageux !

En 2012 l'AAPPMA possède les lots du canal de la Marne-au-Rhin jusqu'à

la limite de la Meuse, mais aussi d'autres secteurs : la Moselle canalisée de Pierre-la-Treiche au pont routier de Maron et jusqu'à 30 mètres aval du pont métallique de Méréville canal de jonction de l'écluse 47 de Messein jusqu'à Neuve-Maison. La Moselle canalisée est grand gabarit de Gondreville au pont du chemin de fer à Liverdun et jusqu'à Pompey/Custines. La Meurthe de la tête aval du pont de bouxière-aux-dame jusqu'au confluent de la Moselle lieu dit (Gueule d'enfer). Canal de la Marne-au-Rhin du bief de Nancy jusqu'au pont de la gare de Champigneule, ce qui porte le total de nos lots à 92.500 km.

En 2012 l'AAPPMA a fait également son entrée dans la réciprocity (54).



Pour 2013 l'AAPPMA à également fait la demande de 3 parcours de pêche à la carpe de nuits supplémentaire qui ont été accordé grâce au bon travaille effectuer sur le terrain par la garderie dont je fait partie.

Si ma mémoire est bonne ces parcours ce situe à Maron au niveau du chenil du en contre-bas du balle-trappe jusqu'en amont au déversoir de la station de pompage. Un second parcours à Frouard depuis l'entrée de l'usine "Délipapier" jusqu'au premier ou au second pont routier quand au troisième parcours, il ce situe à Aingeray sur 400 m face à un parcours qui avait été supprimé dans le passé.

Maintenant passons au chose tout aussi importante qui et l'alevinage. En fin d'année 2011 les alevinages on été fait sur 3 étangs en brochets, carpes, et en poissons blancs, un alevinage a aussi été réaliser sur les secteurs publics à l'occaton de l'ouverture de la truite ainsi que sur l'étant Clément.

Pour 2013 l'alevinage sera procéder différemment, puisque aucune carpe ne sera réintroduite dans les étangs pour cause de surpopulation. Quand à l'alevinage de brochets et de poisson blanc y sera maintenue pour ces derniers après le passage des cormorans pour ainsi limité les pertes.

2013 sera aussi une innovation, puisque certains secteurs publics seront réempoissonner en petit brochets sur tous les parcours que dispose l'AAPPMA sans oublié naturellement l'étang Autreville dont l'AAPPMA a fait l'acquisition courant juin.

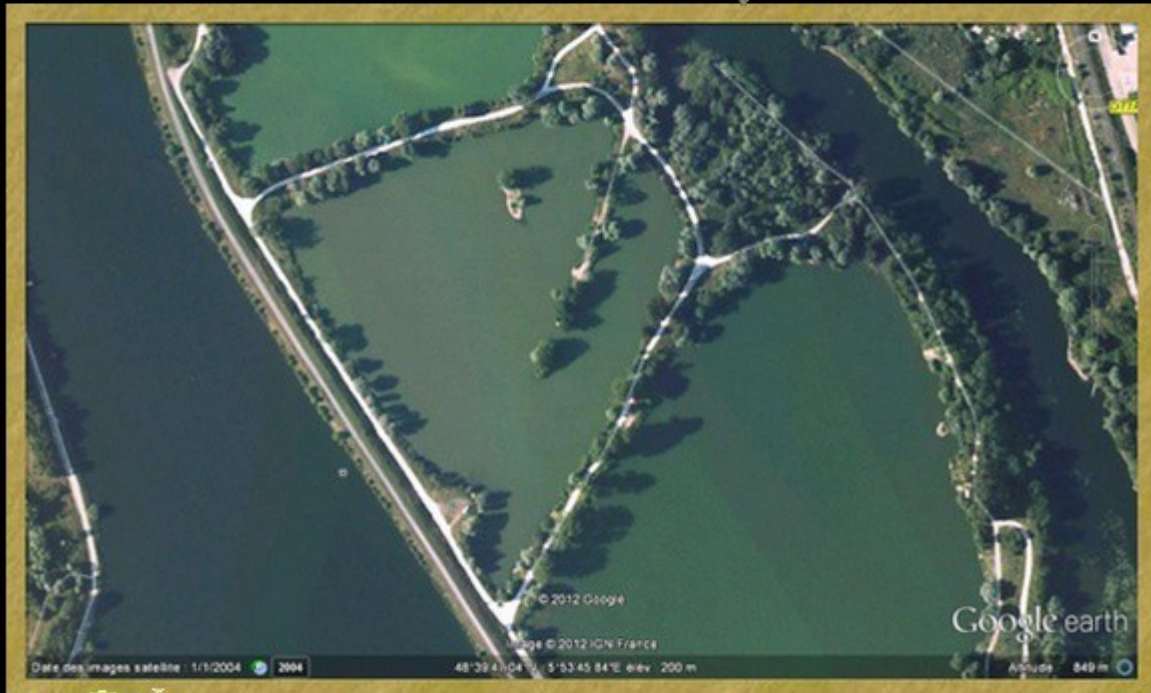




## L'étang Clément :

Je vais commencer par l'étang Clément car c'est le plus facile à mon goût en matière de pêche. Petite présentation de ce plan d'eau de 5,5 hectares où y sont situés deux petites îles et une presqu'île qui forme deux reculées, où les bordures de ces derniers y sont abondantes en poissons, dont une la plus petite celle située côté étang Chaudenay y est alevinée par les crues de la Moselle chaque année.

Cet étang possède un fond relativement vaseux avec très peu de taches de graviers et de haut-fond. Pour mon avis personnel, nul besoin de connaître le plan d'eau, un bon repérage, un montage bien placé, amorçage précis et le tour est joué. Le voici en photo satellite ci-dessous.



Cet étang possède un fort potentiel en poissons blancs tel que Brèmes, Gardons, Rotengles, et même goujons y sont bien représentés. La carpe y est aussi bien représentée avec une belle population d'un poids allant jusqu'à 14 kg, d'autres d'un poids plus élevé hantent ces lieux, mais difficile de le dire pour cause de crue de la Moselle toute proche chaque année où toutes sortes de poissons y sont amenés à y rentrer comme à y sortir. D'autres carpes hantent ces lieux, comme les Kois, mais restent sur mes réserves, malgré mes observations où j'ai pu observer quelques poissons dont deux blanches et noir (SHIRO UTSURI), une orange et noir (KI UTSURI).

Au niveau carnassiers la aussi une belle petite population y est bien représentée avec en juin 2012 un joli brochet de 95 cm sorti, puis remis à l'eau en No Kill, ainsi qu'une perche de 47 cm prise par mes soins en juillet. Quelques silures hantent aussi les lieux du au crue de la Moselle.



Du poissons-chats y est aussi présent en petites quantité ou la dépose de nasse effectué par mon AAPPMA porte ces fruits sur la quantité de ces nuisibles. De belles tanches y sont présente en nombres et en quantité pour le plus grand plaisir des pêcheurs au coup.

Vue de la petite reculé bien sympathique ou l'on peu y voit la petite île à gauche de l'image ci-dessous ou il m'arrive quelques fois d'y pêcher avec de très bon résultats !





## L'étang du Pré-Albert

Ce petit plan d'eau un peu plus difficile que l'étang Clément, je parle de difficulté car la population de carpes y est plus méfiante, mais il est toujours possible d'y tirer son épingle du jeu lorsque l'on place son montage au bon moment et au bon endroit.

Le fond de ce plan d'eau est constituée d'un fond sableux/vaseux et possède quelques tâches de graviers par-ci par-là en pleine eau.

Les carpes de ce plan d'eau aime maraudé le long de l'île que l'on peu voir sur la vue statéliste ci-dessous. Cette île y est préservé de toutes pêche, mais ces bordures y sont des postes de choix.



À ma connaissance deux Koïs hante ce plan d'eau, mais y sont rusé comme un renard et ne se laisse pas berné aussi facilement, je vous en parle en connaissance de cause puisque cela fait maintenant deux ans que je les traquent sans vraiment de grand résultats. De nature persévérant je ne lâcher lâcherait pas l'affaire si facilement.

Un amour blanc parait-t-il de 19 kg aurait été fait par un pêcheurs du coin, mais n'ayant vu aucune photos je peu l'affirmé et préfaire de loin avoir la politique de Saint-Thomas, "je ne croit que ce que je voit".

L'étang Pré-Albert est lui aussi aleviner chaque année en carpes, brochets, et poissons blancs. De belle brèmes y sont aussi bien présente et toutes sorte de cyprins, de quoi y faire de belle pêche. En ce qui concerne les nuisibles comme le poissons-chats ils y sont absent pour le bonheur de nos carpistes qui peuvent se lâcher sur tout types de bouillettes sans se demandé si elle vont y être dévorer.

Un beau brochet y est aussi présent ainsi qu'un énorme silure qui donne du fil a retordre a nos pêcheurs, dont un en a fait les frais en allant chercher une de ces cannes à la nage suite a un départ violent ( à préciser qu'il pêchait bien le silure).





De petit est nombreux bancs de perche y sont aussi répertorié ainsi que la grémille. Dans ce plan d'eau est quelques jours dans l'année Autorisé par mon AAPPMA en pêche de nuit uniquement au silure, mais malheureusement l'engouement de cette pêche n'est pas au rendez-vous, un seul poste y est souvent utilisée malgré les nombreux mise a disposition ou seul le trésorier de l'AAPPMA s'y laisse tenté. Ce qui est navrant car L'AAPPMA donne la possibilité d'y pêcher ce gros moustachu d'eau douce de nuit, en espérant que les pêcheurs répondrons présent pour l'année 2013.

Il y a quelques que temps de cela j'y ai partagé en compagnie de ma plus grande des filles des sessions carpe sur un de mes postes habituels, j'ai pu lui apprendre les bonnes base de cette pêche de passion qui lui a beaucoup plus, mais malheureusement a mon grand regret elle n'a pas suivi dans cette voie, mais garde espoir reprendre le chemin de cette pêche en ma compagnie !



Voilà pour ce qui est de cette étang

ou j'ai fait de nombreuses prises et qui ma réserver de très belle surprises toute au long de l'année comme la fois ou mon rod pod c'est fait embarqué lors d'un départ violent, ou lors d'une pêche rapide d'à peine 20 minutes sur une simple casse au ferrage, a n'y rien comprendre !

Donc pour conclure sur ce plan d'eau plein de surprises vous y attendent dans ce cadre aussi verdoyant que magnifique !





## L'étang Chaudeney



J'ai choisi de vous parler de ce plan d'eau en dernier, car c'est je pense le plus difficile niveau pêche à la carpe avec une superficie de 11 hectares, ce plan d'eau est très vaseux. Une pêche pointu y est donc préconisée pour placé au juste ces montages sur les nombreuses taches de graviers ce trouvant sur chaque postes disponible.

Cette étang possède un fort potentiel de gros poissons + 20 ainsi selon des dires une 22 kg ce qui ne m'étonnerait pas !

L'amour blanc y est aussi présent, dernièrement un pêcheur ma présenté une photo d'une de ces prises, a ma grande surprise d'y voir une koï orange/noir ( Ki Utsuri ) dont je suis rester sans voix. Sont présent aussi deux esturgeons dont un petit de 50 cm et un plus gros d'environ 90 cm qui vous donnera du fil a retordre ! Un gros silure hante les lieux , l'ayant touché aux leurres cette année avec un frein de combat mal réglé, je peu vous confirmées qu'il ma procuré une douleur au bras pendant deux jours. Tenté donc votre chance sur ce moustachu.

L'étang et également aleviner tout les ans par les crues, mais malgré tout l'AAPPMA procède chaque années à un alevinage en carnassiers et en carpes. Pour l'année 2012 l'AAPPMA à décidé de ne pas réintroduire de carpes qui semble en surpopulation, mais uniquement du brochets et du poissons blancs.



Auteur : Frédos



# Interview d'un carpiste Lorrain



Etienne Speck



Dadou

bonjour Etienne, peut-tu te présenter en quelques mots à nos membres ?  
Salut Dadou ! allez je me lance... Speck Etienne un quart de siècle résidant sur la commune de Blanville-sur-l'eau !

Peux-tu nous raconter comment tu as découvert la pêche de la carpe ?  
Petit je pêchait dans l'étang communal de Damelevière avec ma mère et mon père qui m'attendaient sagement ! Big up moman & popa !! J'admirait ces mecs qui attrapait des carpes cent fois plus grosses que mes petites rousse (gardons) ! Les voyant sur les tapis de réceptions, cela ma amené petit à petit à m'intéresser a cette belle pêche, qui depuis est devenue ma passion !

Pratiques-tu d'autres pêches ?

Cela m'arrive à certains moment de l'année, en avril j'aime pêcher l'anguille au gros vers ! En mai j'aime traquer le bec et le sandre que ça soit à Madine ou chez nous dans la Meurthe ! En 2013 si les moyens sont au rendez-vous, j'aimerais me mettre au silure...

Affaire à suivre !

Quelles sont tes activités au sein de l'association "Evolution-carpe" ?

Dans l'association d'Evo... je fait partie du bureau, je suis un membre actif ce qui veut dire beaucoup et peu à la fois ! Etant une toute nouvelles association, ont a pas cent milles choses à faire ! Mise à part, essayer de faire évoluer les mentalités !





### As-tu un record perso ?

Mon record perso sur dame carpe est de 17.8 kg et sa soeur jumelle de 17.5 kg, 10 minutes avant ! Etant seul se jour-là un passant m'a prit en photo, mais ont dirait un pin's (cest ça de ne pas avoir un pied pour appareil photo ! .... dommage mais elle restera dans un coin de ma tête toute ma vie !! J'aimerais beaucoup sortir une 20 +, cette année je m'attaque à la Meurthe...

### En termes d'appâts, est-ce que tu as ta propre conviction ou préférence ?

Pour les appâts c'est toute une histoire... si tu regarde les magazines, tout les appâts à 16 € le kilos sont les plus performantes du marché ! Pour ma part je suis amoureux des graines, que sa soit (maïs, tigers, lupin, chenevis).

Je pêche 10 mois de l'année avec sauf en hiver ou je pêche en sac solubles (pellets et stick mix) le tout sur une pop up bien flashie ! Je vais me pencher sur la bille cette année en rivière...

### Fabrique-tu tes propres billes ? Et pourquoi ?

Je ne fabrique pas mes appâts, d'une je n'ai pas assez d'expérience dans cette pêche pour me permettre de leur donner de la me.... à manger .. et de deux je fait confiance au fabricant. Mais cette année si le temps le permet, je vais essayer de cultiver tigers et lupin dans mon jardin, très bien positionné au soleil ...

### Préfères-tu les longues sessions ou les sessions courtes ?

J' n'ai jamais pratiqué plus de 48 h cette pêche, mais j'espère faire une session dans un beau lac (Madine à quelques km de chez moi ... ces années à venir...), j'effectue généralement des sessions de 5/6 h pas plus. J'aime faire un fish et rentrer chez moi à la suite, cela évite la pression de pêche ...

### Comment prépares-tu tes futures pêches ?

Pour la préparation c'est en fonction du lieu ! Si je ne connaît pas je vais sur (géoportail) en regardant bien l'aspect de la rivière ou du plan d'eau et je prépare une mixture à base de graines, quelques billes au cas où les graines ne donneraient rien ! Je préfère une bonne mixture de graines comme amorçage, et mes montages préparer en fonction du fond que je peux rencontrer sur le lieu .

### Est-tu pour le privée ou le public ?

THE SUJET OF THE DISCORDE !!! Il y a privée et privée, réglo et bandit, le plus dans le privée c'est le cadre (hygiène, tranquillité), mais je laisse cela à d'autres ! Je préfère être dans le public, ou le mérite de sortir une + 20 relève de la patience et de la technique contrairement aux bassines ou ton montage touche le dos d'une carpe en lançant !!



Pêches-tu de nuit ?

Oui je pêche de nuit ... quant ce n'est pas Biwy Land !!!! (pauvre poissons) !

Si tu pouvais changer quelques choses dans le monde de la pêche, qu'est-ce que ça serait ?

Il y a deux choses importantes à mes yeux ... la première est la mentalité des autres pêcheurs envers les pêcheurs de carpe (ac cause des pillages, des gens qui polluent avec les détritux qu'ils laissent sur les chemins). La seconde est changer la mentalité des gens qui débutent la carpe avec du matos a cent mille € ! Tu débute avec du matos bas de gamme, petit à petit tu t'équiperas correctement, ce n'est pas le matos qui fait que !!!!

Quel sont tes lieux préférés ?

J'affectionne beaucoup l'étang Maginal qui appartient à la Gaules Dombasloise ! J'ai effectué mes débuts de pêcheur de carpe en batterie sur ce plan d'eau avec mon cousin CALAIYOU Patrice ! 7 hectares avec de sublimes poissons, kois, amours, communes, miroirs, dont une majorité de communes ensuite les amours eux y sont en nombres également, les miroirs sont présente mais beaucoup moins allez savoir pourquoi ? Et enfin les kois qui elles sortent de l'étang privé derrière Maginal (crue et pillage de blaireaux). Allez pêcher hors saison, sinon c'est biwy land, le poisson est très prudent maintenant ce qui rend la pêche plus dur, c'est ça qui est bon !

Que penses-tu du trafic de carpes en France ?

Il y aura toujours ces trafics ! Se qui relie souvent le privé à se trafic ... Je trouve cela inhumain, il y a rien d'autre à dire ...

Un petit mot pour la fin ..... ?

Respect et loyauté !

Une dernière phrase c'est pour mon cousin NICOLAS pêcheur de carpes et de carnassiers depuis tout petit.... 26 ans il a décidé de quitter la vie par ses propres moyens.... Il fréquentait beaucoup la Meurthe et Parroy

REST IN PEACE Nico

Grand merci Etienne !



Interview : Etienne - Auteur de l'article : Dadou





# Edito

Pour beaucoup de pêcheurs, la période qui s'étend de l'automne à la fermeture est synonyme de pêche des carnassiers, comme chacun le sait c'est la période où la nourriture se fait de plus en plus rare, la température de l'eau descend, les carnassiers le ressentent et se mettent à table, c'est le moment de les pêcher ....

Pour se faire plusieurs approches sont possibles, la pêche statique au posé qui donne de bons résultats, et la pêche aux leurres qui permet de battre plus de terrain et donc en théorie, d'augmenter les chances de faire du poisson....

Pour ce qui est de la pêche aux leurres deux possibilités, la pêche linéaire et la verticale. Etant donné qu'en eau froide les poissons limitent leur déplacement, l'animation des leurres devra être plus lente et c'est là que la verticale trouve son intérêt ...

Dans cet article je vais tenter de faire un tour d'horizon de la pêche verticale avec mes modestes connaissances de cette technique et en illustrant avec deux récits de sorties. Cette année je suis en float tube ce qui limite les possibilités lors de mes sessions contrairement aux années précédentes où je pêchais en barque ce qui me permettait de faire plus de postes pour chercher le poisson .....

chose importante à la verticale !

De plus, à l'heure où j'écris ces lignes la bonne période pour cette technique n'est pas encore vraiment arrivée, je parlerai donc en fin d'article du mois de Janvier dernier....



## Carnassiers de fin de saison à la verticale.

### La verticale, description :

C'est sûrement la pêche la plus appropriée en fin de saison, elle permet de pêcher les profondeurs où sont généralement postés les carnassiers, c'est une pêche de précision, bien souvent la réussite ne tient qu'à un petit détail et c'est ce qui rend cette pêche intéressante !

### Matériel :

Pour ce qui est du matériel, la canne doit être à la fois courte et résonnante, le moulinet n'est qu'une réserve de fil, les petits modèles sont les plus adaptés car légers. Pour garnir le moulinet une tresse comprise entre 10 et 15/100° est idéale. La tresse est vraiment indispensable pour bien sentir les attaques et l'évolution du leurre.



En bas de ligne certains utilisent directement la tresse, d'autres de l'acier mais la plupart des pêcheurs mettent quelques mètres de fluorocarbure pour son côté isolant. Pour le diamètre du fluoro il faut faire en fonction des différents facteurs lors de la sortie c'est à dire l'encombrement ou la nature des postes, présence de brochet, la clareté de l'eau etc... Pour ma part j'utilise des diamètres compris entre 20 et 45/100° .

### Les leurres :

Pour ce qui est des leurres j'utilise en priorité ceux au profil fin, les fin's, slugs, worms et shads éfilés .....

Ces leurres, de par leur finesse gardent une bonne souplesse et donc sont plus facilement engamés.... c'est un bon point pour cette pêche car le ferrage doit être instantané, donc plus le poisson aura de facilité à engamer, plus on concrétise de touches.

Avec des leurres volumineux les ratés sont plus nombreux, cela dit certaines fois ce sont les gros leurres qui donneront le plus de touches.....



*Panel de leurres pour la verticale, fin's, slugs, worms et shads...*

### Montage du leurre :

Pour le montage du leurre rien de bien compliqué, une tête plombée associée à un hameçon triple monté sur une empile et piqué en queue de leurre. Cette hameçon permet de ferrer les poissons qui n'attaquent pas franchement et qui généralement se contentent de donner un coup de gueule au milieu ou vers la queue du leurre ce qui arrive assez régulièrement avec le sandre ....





Toujours dans le souci de ne pas rater les touches, j'utilise du gel à appliquer sur le leurre. Ce gel n'est pas fait pour attirer le poisson, mais pour faire en sorte qu'il garde le leurre plus longtemps en gueule. De ce fait on dispose d'un petit laps de temps supplémentaire pour ferrer, et ça fait la différence ! il en existe de toutes sortes, de différents parfums, à chacun de faire son choix le tout étant d'obtenir un leurre à la texture gluante, en tout cas plus naturel que l'aspect du plastique !

### **Action de pêche :**

Pour ce qui est de l'action, cette pêche consiste à faire évoluer le leurre à proximité du fond. Pour l'animation, beaucoup de pêcheurs préconisent de minimiser les mouvements, voire laisser le leurre inerte....

Ce n'est pas totalement vrai, en réalité ce qui est important c'est la descente du leurre, pour ce qui est des tirées elles peuvent être franches, mais en revanche la descente devra être la plus lente possible. pourquoi ?

imaginez un poissonnet à l'agonie, il donnera deux ou trois petits coups de queue pour essayer de se déplacer et finira inévitablement par redescendre vers le fond en planant et c'est généralement à ce moment-là que le carnassier déclenche son attaque..... C'est ce qu'il faut essayer de reproduire avec son leurre, et surtout rester bien attentif à la descente .....!

### **Le sondeur :**

Le sondeur n'est pas absolument indispensable mais il permet tout de même de nous donner quelques précieuses indications et détails importantes.

La première et plus importante de ces indications c'est la profondeur, généralement les poissons se tiennent à une profondeur précise et donc le sondeur nous permet de savoir exactement à quelle profondeur évolue le leurre.

Grace au sondeur on peut également connaître la nature du fond en fonction de l'épaisseur de la ligne grise. Ca peut avoir son importance sur certains poste où la nature du fond change rapidement. Les poissons peuvent se trouver soit sur la roche, soit tout en bas sur cette partie de sable/vase et par conséquent il est toujours bon d'avoir une idée de la nature du fond sur lequel on pêche.....





Enfin les échos, certes il nous donnent une idée de la présence ou non de poisson, mais on est jamais sûr de l'espèce présente. On peut néanmoins détecter à coup sûr les boules de fretin, et qui dit boule de fretin dit bien souvent présence de carnassiers aux alentours... Sur la photo ci-dessus on distingue des échos de poissons évoluant sur une pente située devant une falaise, ce jour là sur ce poste les poissons actifs étaient dans des profondeurs de 4 à 6 mètres.....

**Un objet bien utile, le décroche leurre.....**



Même si à la verticale on s'accroche moins souvent dans le fond qu'en linéaire, il arrive malgré tout de se tanquer... C'est toujours frustrant de perdre un leurre bêtement de cette façon mais il existe une solution, le décroche leurre.....

Pour le fabriquer, rien de plus simple.....

20 mètres de cordelette, un gros émerillon à agrafe et un plomb carpe d'au moins 100 gr sur lequel on fixe de la chaînette.

Vraiment pratique et efficace !

**Fin octobre, pêche en lac.....**



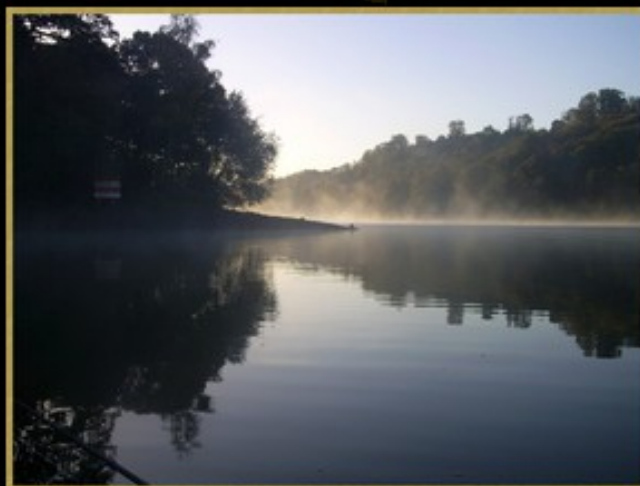
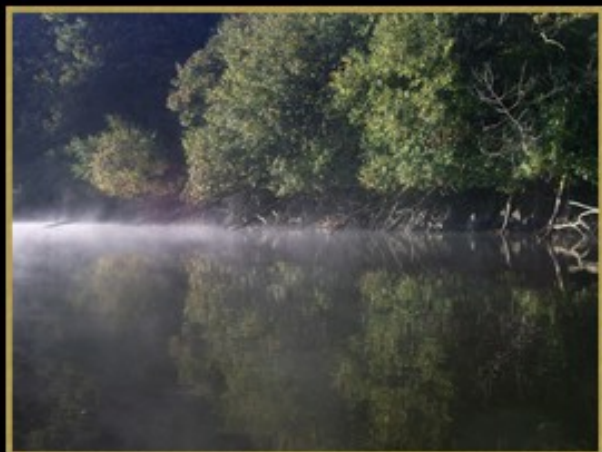
Pour ma première sortie de cette fin de saison je me dirige vers la Basse-Normandie et le barrage de Vezins, un lac de 200 ha riche en carnassiers. Je le connais depuis maintenant pas mal d'années et je sais qu'une pêche sur ce lac ne s'improvise pas malgré la belle population qu'il recèle....

Nous sommes fin octobre, les premiers froids arrivent, je pars pour une journée de pêche sur le secteur aval du lac, la zone profonde. Pour cette journée je n'ai pas prévu que de la verticale, mes deux premières heures seront consacrées à une pêche linéaire en bordure avec des poissons nageurs, du L.S monté en texan et du spinnerbait.





8h00, après une petite discussion avec les pêcheurs présents à l'embarcadère, je pars en direction de la berge encombrée la plus proche pour les deux premières heures de la journée. Je commence en linéaire espérant prendre un brochet d'entrée de jeu ou un éventuel sandre en chasse autour des arbres immergés.



Malgré trois dérives devant cette berge et avec différents leurres, pas la moindre attaque.... Le niveau du lac étant plus bas que la normale, on découvre les postes où se tiennent habituellement les poissons..... les branchages juste sous les frondaisons.....

L'un de mes leurres fétiche pour pêcher ces postes, une écrevisse montée en texan et plombée d'une petite balle.... Ce matin là j'ai aussi utilisé des slugs et des fin's montés de la même façon....

Bref, au bout d'un certain temps je me rends à l'évidence que le linéaire dans les branches ne donne rien. Je décide donc de changer de méthode et de secteur. Je me déplace de quelques centaines de mètres pour arriver sur une pointe rocheuse, le genre de poste qu'affectionnent les sandres et les perches.



Je commence par une pêche à gratter/manier pour essayer de localiser quelques poissons actifs sur le fond. Après avoir passé le secteur au peigne fin toujours pas d'attaque mais quelque chose me dit qu'il y a forcément du poisson posté aux alentours..... mais où ? à quelle profondeur ?!

Je me mets donc à la verticale afin de passer plus lentement et peut-être décider un poisson à attaquer. ayant remarqué des concentrations de fretin entre 5 et 7 mètres de profondeur, je passe à ce niveau plusieurs fois avec différentes formes de leurres, différentes couleurs, mais toujours rien .....





Il ne me reste qu'une chose à faire, passer lentement au plus profond de la pente, à la limite de la roche et de la vase. c'est un peu sans conviction que j'aborde le coup car à priori les carnassiers devraient se trouver plus haut sur la rocaille, en pleine pente, à proximité des bancs de fretins et pourtant .... A peine 5 minutes s'écoulent, mon leurre pêche dans 15 mètres et je prends une attaque franche. Pendu, et c'est un petit sandre d'à peine 35/40 cm qui arrive en surface.

Le premier poisson de la journée, c'est petit mais c'est déjà un début de solution !



Après ce poisson et à la vue des échos sur l'écran, je me remets en action vite fait en espérant en faire un second.... plus gros si possible ! Quelques minutes passent, et exactement au même endroit, une seconde attaque, celle-ci beaucoup moins franche....

En effet arrivé en surface je remarque que le poisson est piqué de justesse par l'hameçon chance.... il a attaqué le leurre en lui donnant juste un coup de bec, il s'en est fallu de peu pour que je loupe !! Un poisson de même

gabarit que le premier, une trentaine de centimètres...



Après ce second poisson je suis convaincu qu'il y a un banc, mais visiblement c'est surtout du petit, je continue toujours au même endroit, toujours dans les 15 mètres et avec le même leurre.... Cette fois c'est une perchette qui attaque mon leurre, encore un tout petit poisson qui a eu les yeux plus gros que le ventre ....!



Après cette petite perche, passage à vide.... je change mon leurre pour un blanc un peu plus petit espérant toucher d'autres perches. Je repasse précisément à l'endroit où j'ai eu les trois premières attaques et je fais un quatrième poisson, un sandrillon encore plus petit que les deux premiers.... 25 cm tout au plus....



Après ce petit sandre rien ne viendra s'attaquer à mes leurres sur ce poste..... Ce qui est étonnant c'est que j'ai fait ces petits poissons dans des profondeurs de 15 mètres alors qu'en temps normal ces petits sandres et perches se prennent non loin de la berge, dans à peine 5 mètres d'eau..... En plus de ça ils étaient très localisés à croire qu'il y avait un obstacle dans le fond et qu'ils étaient tous postés dessus....

La plupart des pêcheurs que j'ai rencontrés en rentrant à l'embarcadère m'ont fait écho de peu de prise, et tout comme moi, uniquement du petit.....

Pour ce qui est de la pêche en linéaire, le manque de touches est probablement dû à la baisse de niveau qui a découvert les obstacles et donc les poissons ont dû changer de poste, descendre dans les profondeurs.....

Idem pour les sandres à la verticale, pour prendre plus gros il aurait sans doute fallu les tenter dans plus profond....

Une journée en demi-teinte, certes je ne suis pas capot mais ça reste du poisson de petite taille. Pour la session suivante je pars sur un bief de rivière.....



## Début Novembre, pêche en rivière....

Week-end du 4 novembre, je pars sur un bief de rivière situé en milieu urbain. Je connais ce secteur pour le sandre mais je sais qu'il y a également un peu de brochet à faire.....

Le niveau de l'eau est plus haut que la normal, le courant est donc plus puissant ce qui est bon point car dans ces conditions les poissons sont plus vite cernés....

Ont les trouvent généralement là où le courant est cassé par un obstacle. (pile de pont, enfoncement de berge ou trous dans le fond...). Sur ce bief la profondeur ne dépasse pas 4,50 m, les fonds sont propres, sableux/vaseux sur la quasitotalité du secteur.



Comme pour ma sortie en barrage j'ai consacré les premières heures au linéaire mais là encore cette approche n'a rien donné. Je descend donc en aval là où les profondeurs sont plus importantes pour pêcher en verticale.

En arrivant sur le premier virage je me rends compte que le courant s'accroît à mesure que les berges se rapprochent..... ça risque d'être dur pour se stabiliser en restant discret, je décide donc de descendre directement au niveau du pont et me caler de façon naturelle dans les contre-courants....





Là le coin est vraiment intéressant, la pile centrale vient casser le courant et juste derrière le pont, le fond descend d'un coup.

Pour schématiser, sous le pont la profondeur est de 3 mètres, juste derrière 4 m/4,5 m et en aval le fond remonte en pente douce jusqu'à stagner à trois mètres.... un joli trou où doivent forcément se tenir quelques sandres ! Je décide de tout miser sur ce secteur long d'à peine 50 mètres, et d'y passer le reste de la journée....



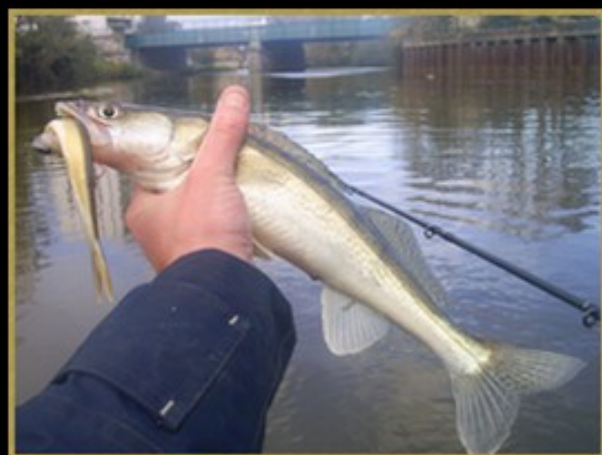
Plutôt que de pêcher en linéaire et risquer de m'accrocher dans le fond ce qui aurait pour conséquence de casser le coup, je passe direct à la verticale en me laissant porter discrètement par le courant et les contre-courants. Je sens de suite que le fond est parsemé de pierres et autres obstacles...

Je fais plusieurs descentes successives avec des shads aux couleurs vives et rien, pas une tape... je change pour un leurre plus discret, un fin's au coloris naturel... dès la première descente je prends une attaque que je décroche presque immédiatement...

Une attaque discrète et suivie d'un poids, la touche typique d'un sandre de taille correcte !

Je refais une descente pour passer précisément à l'endroit où j'ai eu l'attaque mais rien...

Je continue jusqu'au bout de la coulée et sur la fin de la remontée, grosse touche... je vois de suite qu'il s'agit d'un petit sandre, un poisson pris dans trois mètres et sûrement pas tout seul !



Après ça je continuerai à faire des descentes de courant, je prendrai quelques autres touches sans réussir à en piquer un...

Les beaux poissons devraient être postés dans le trou (là où j'ai raté la 1ère attaque) et vu la configuration du coin et le fait que je sois en float tube, je n'avais qu'une seule chance... pas le droit à l'erreur!

Autant en barque on peut pêcher à la verticale dans 3 mètres en restant discret, mais en float tube c'est une autre histoire, on a les pieds qui

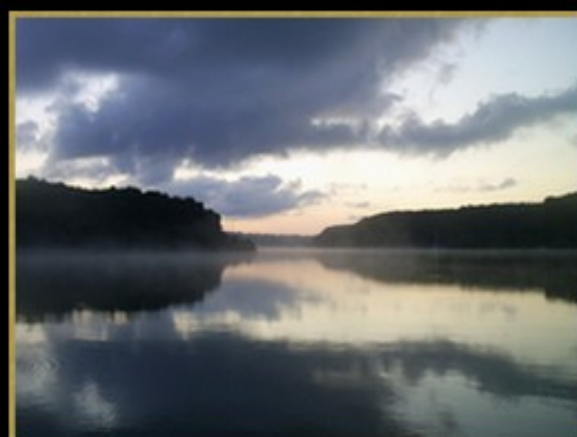
baignent dans l'eau et le moindre coup de palme un peu trop brusque suffit à alerter les poissons... en prendre un c'est déjà une victoire ! Par contre les petits sandres postés à la fin du trou/courant étaient bien mordeurs, moins méfiants... c'est à cet endroit que j'ai eu toutes mes autres attaques...



Bilan de ces deux sorties plutôt moyen mais ce n'est pas sans raison. Comme je l'ai compris l'an dernier, la vraie bonne période pour pêcher à la verticale reste le mois de janvier, lorsque les températures sont au plus bas...

### **Pour conclure, quelques lignes sur le mois de janvier de la saison dernière...**

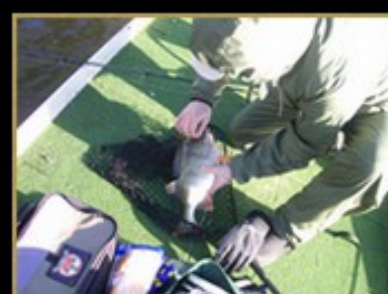
L'an dernier avec un ami nous avons fait une bonne partie de notre saison sur le même fleuve, de juin à janvier en pêchant presque exclusivement à la verticale... A force de pêcher ce fleuve nous commençons à bien le connaître et nos résultats étaient réguliers. Quand le froid est arrivé nous avons clairement vu une différence, et c'est en toute fin de saison que nous avons fait nos meilleures sorties...



Avant le début du mois de décembre nos prises n'étaient pas extraordinaires, notre moyenne en sandre était d'une cinquantaine de centimètres, les grosses perches étaient rares voire absentes... Pour ce qui est des brochets nous les prenions seulement en bordure avec des méthodes linéaires...

Puis subitement, avec l'arrivée du froid nous faisons des poissons beaucoup plus gros, sandres dépassant les 65/70 cm, perches de 40 et plus, et les brochets se prenaient sur des postes totalement différents, en général dans des profondeurs de 10 mètres et plus... Il était évident qu'il s'était passé quelque chose, et c'était flagrant que le froid y était pour beaucoup!

Tout ça pour dire que si vous avez l'occasion d'aller pêcher le carnassier en barque au mois de janvier, tentez-les à la verticale sans hésiter, c'est la meilleure période pour cette technique, avec un peu de recherche et de patience, soyez sûr que vous ferez des bonnes sorties !!



Auteur Nico2Renn



# "New-Age-Bait-ALIEN"



## DERNIERE INNOVATION D'AMORCAGE



Le spod rocket "ALIEN" est né de l'esprit d'un jeune Croate passionné de pêche à la carpe, qui eu l'idée après avoir tester tout les spods existant sur le marché, est parcourant tout les points négatif de certains, décide de crée son propre spod rocket.

C'est après de multiple recherche sur différentes matières est ne gardant que l'aspect original, qu'il parvient à mettre au point son propre spod qu'il baptise "ALIEN". Satisfait de son produit, il décide avant de le commercialisé en France de le faire tester par de nombreux grand carpistes Croate. Ce fut un franc succès !



D'une solidité à toutes épreuves, dont une petite vidéo est mise en ligne sur youtube lors d'un crash test à l'adresse suivante :

<http://www.youtube.com/watch?v=8C7HxP6yUT0>

Aérodynamique, performant et facile d'utilisation (fourni avec une notice d'utilisation complète) est sans aucun doute le meilleur spod du marché.



Le "ALIEN" est équipé d'un système unique qui permet lors de l'impact à la surface de l'eau de ce retourner rapidement et facilite sa récupération sur une glisse parfaite en surface.

Remplissage d'amorces diverses au choix !

Contact Baptiste

( 0605236208

 [bcantic@yahoo.fr](mailto:bcantic@yahoo.fr)







## Dossier Montage "Le New BlowBack Rig"



Bonjour Ami(e) s Carpiste,

Pour vous parler de mon montage favori le "New BlowBack Rig", je me trouve pour une session en "Speed Fishing" en ce début du Mois de Décembre sur un petit plan d'eau de la Gironde qui m'a rapporté de très beaux poissons cette année dont mon plus bel Amour Blanc.



"l'Original BlowBack Rig" ou en français "Anti-éjection" est un montage que j'affectionne tout particulièrement et que j'utilise partout dans toutes les conditions que je rencontre pour pêcher la carpe.

En effet ce montage associé avec un "Snowmann" ou "Bonhomme de Neige", a été élaboré pour déjouer notamment la méfiance des carpes. Le principe est simple mais efficace et consiste à nouer le cheveu à un micro anneau, qui permet à l'esche de se déplacer le long de la hampe de l'hameçon. Ce Micro anneau offre ainsi une liberté totale à l'esche.



Toutefois malgré les nombreux intérêts de ce montage, si vous ne déposez pas vos lignes en bateau ou avec un bateau amorceur, je vous conseille, pour éviter l'emmêlement du cheveu autour de la hampe lors du lancer, d'utiliser un fil soluble avec un chapelet de bouilletes ou un stick pour annuler cet effet néfaste pour une bonne présentation au fond de l'eau.



Après ce petit conseil, revenons si vous le voulez bien aux nombreux avantages de ce montage. La bouche d'une carpe est un formidable outil pour aspirer, trier ce qui est comestible et rejeter ce qui ne l'est pas. Lorsque la carpe souffle l'esche, la conception du montage entraîne le micro anneau vers l'oeillet, favorisant ainsi grâce au poids de l'esche la chute de l'hameçon vers le bas et par conséquent la piqûre dans la partie charnue de la lèvre inférieure. L'esche tombera de la bouche de la carpe mais l'hameçon restera en place. Le positionnement de l'anneau, et la densité de l'esche, influencent ce mécanisme mais après quelques tests nous trouvons rapidement le bon équilibre et l'emplacement idéal. Pour permettre ce coulissement, la taille de l'anneau doit être adaptée au fer de l'hameçon, mais le plus important à mon sens c'est qu'il faut surtout que la tresse soit la plus souple possible.

il est intéressant de finaliser ce montage, comme beaucoup d'autres par ailleurs, avec un morceau de gaine thermo rétractable ou un petit adaptateur aligneur de type "Fox" sur l'oeillet. En effet pour que l'hameçon pique correctement il faut non seulement qu'il chute mais qu'en plus la pointe tourne vers le bas, ce que respectivement l'anneau favorise et qu'un aligneur provoque.





Une nouvelle version de ce montage est apparue améliorant pour moi grandement l'efficacité. En effet comme j'ai pu l'expliquer plus haut dans cet article, le principal inconvénient de ce montage était dans sa version original de trouver le parfait emplacement du micro anneau qui se trouve noué et relié entre le cheveu et notre fameux noeud sans noeud. Dans la nouvelle version nous supprimons la partie en tresse entre le noeud sans noeud et le micro anneau ce qui donne une plus grande liberté de mouvement à l'esche puisqu'elle n'est plus tenue par une sorte de "laisse". Une petite perle ou un "Rig Stop" est placé sur la hampe de l'hameçon pour bloquer le micro anneau. Le réglage de l'emplacement du micro anneau se trouve dans ce cas là grandement facilité. De plus le cheveu est tout simplement maintenant réalisé par une simple boucle en tresse qui peut se changer en un éclair permettant ainsi de s'adapter aux différents tailles et types d'esches. Le "New BlowBack Rig" est né et définitivement adopté pour ma part.

Dans le cas où vous utilisez des appâts lourds avec le "New BlowBack Rig", je vous conseille de positionner le "Rig Stop" juste au dessus de l'ardillon ce qui facilitera la présentation sous un angle idéal dans la bouche de la carpe grâce au mouvement du micro anneau sur la totalité de la hampe, à savoir de l'oeillet au point le plus bas de la courbure de l'hameçon. Maintenant dans le cas d'appâts légers, je vous conseille également d'améliorer ce processus de bascule de la pointe en ajoutant une petite cendrée pincée sur un morceau de tresse fixé immédiatement derrière l'ardillon. Nous nous retrouvons alors avec un montage dans les deux cas qui avec une pointe alourdie bascule et pique au moindre mouvement.



Mécaniquement l'hameçon idéal pour réaliser un "BlowBack Rig" est un hameçon curvé type Arma point SSC de chez "Fox". Toutefois lors de ma dernière session en gravière, j'ai fait le choix de pêcher avec des Arma point SSBP tout simplement parce qu'une pointe rentrante s'é mousse moins vite sur des fond durs (graviers, pierres) et sans altérer le fonctionnement du montage.

Comme je vous l'ai indiqué au début de mon article, le "Snowmann" est mécaniquement le plus efficace avec un "BlowBack Rig". Comme la plus part d'entre vous probablement, j'utilise pour la conception d'un "Bonhomme de neige" une bouillette dense plus lourde que la flottante soit par exemple une bouillette dense 24 mm avec une bouillette flottante de 16 mm. Ainsi la flottante reposera sur la dense, comme la tête d'un bonhomme de neige, et l'hameçon sera complètement libre.



La flottante (très attractive) permet de faire une présentation parfaitement équilibrée, très facile à aspirer et difficile à éjecter. Pour ma part, j'aime varier et réaliser un "Bonhomme de Neige" avec deux bouillettes de 20 mm (dense et flottante) en équilibrant l'ensemble avec une petite cendrée adaptée et positionnée sur le cheveu sous la bouillette dense. La couleur blanche est à privilégier à mon avis pour la flottante car beaucoup plus attractive.



Selon mes observations également, la longueur du cheveu est très importante dans la réalisation du "Snowmann" afin d'éviter les décroches lors du combat. Par conséquent je vous conseille de laisser entre le micro anneau et la bouillette dense un demi à un centimètre afin d'éviter que la carpe puisse prendre appui dessus facilitant ainsi les décroches. Une petite astuce permet également une bien meilleure présentation dans le cadre d'un "Snowmann" réalisé avec des bouillettes et/ou des graines comme les Tigers Nuts. En effet afin d'éviter un glissement sur le cheveu de l'esche dense par rapport à l'esche flottante provoquant un espace entre elles et par conséquent une très mauvaise présentation sur le fond, j'utilise un petit Stop bouillette garantissant ainsi l'espace que je préconise entre l'appât et le micro anneau qui est primordiale pour éviter les décroches.

Pour finir mes explications sur ce montage et afin de parfaire la discrétion du montage sur le fond, je rajoute sur la tresse souple composant le bas de ligne, et ceci quel que soit sa longueur, deux petits "Snikers" de chez "Korda" pour mieux le plaquer.

Après mes premiers tests en 2011 et avoir utilisé ce montage durant toute l'année 2012, je suis convaincu des propriétés mécaniques de ce montage. C'est pour cette raison que le New BlowBack Rig / Bonhomme de neige est devenue mon montage fétiche.



J'espère vous avoir aussi convaincu et donné envie de réaliser et de tester lors de vos prochaines sessions ce montage à moins qu'il ne fasse déjà parti de votre arsenal pour capturer nos très chères carpes et dans ce cas vous êtes probablement déjà convaincu...

Amicalement et halieutiquement vôtre

Auteur : Romuald





## Maladies les plus répandus chez la carpe. Et leurs traitements éventuels



**La virémie printanière**

il s'agit d'une affection virale commune à de nombreux cyprinidés : carpe commune, amour blanc, mais aussi d'autres espèces communes : tanches, brochets, silures, perches soleil.....

L'apparition de la maladie est saisonnière, au printemps, lorsque la température de l'eau approche les 11 °C. Après 17 °C, les cas se font plus rares pour disparaître au-delà de 22 °C. Les animaux les plus sensibles sont les

jeunes (alevins très fragiles), et les individus affaiblis par un hiver trop rigoureux. Sa contagiosité est grande. La transmission se fait au contact des poissons malades et leurs sécrétions (féces, urines, sécrétion sexuelles) ou par l'agent pathogène présent dans l'eau.

Les symptômes sont dominés par un gonflement généralisé de l'animal : hydropisie (gonflement du ventre), exophtalmie (yeux exorbités), protrusion cloacale. En outre, on note souvent une apathie, des pertes d'équilibres, une pâleur des branchies, et des micro-hémorragies cutanées ou muqueuses.

**Traitement :**

Aucun traitement efficace n'existe aujourd'hui. Les poissons atteints sont condamnés.



**L'érythrodermatite**

Provoquée par une bactérie de type aeromonas, dès les réchauffement des eaux au printemps. Des plaques rouges se forment sur les flancs du poisson (ne pas confondre avec la virose du printemps), qui finit par se nécroser et entraînent des plaies aux bords blanchâtres essentiellement sur les côtés du corps et à la naissance de la queue. Un épanchement se solde presque toujours par la mort du sujet.

**Traitement :**

Aucun traitement efficace n'existe aujourd'hui. Les poissons atteints sont condamnés.







**La variole de la carpe**

Taches lisses, opaque, grisâtres-blanches de 1-2 mm de diamètre sur la surface de la peau; plus tard, le corps en est couvert, perte de calcium; corps mou; queue peut être tournée vers la tête; apparition au dessus de 14 °C. Des pustules atteignent les nageoires du poisson, qui est condamné.

La maladie peut passer inaperçue en dehors du printemps et de l'été. Régression des tâches dès que l'eau est > 20 °C. La variole ne peut entraîner des cas de mortalité

que sur des carpes de moins de 8 semaines.

**Traitement :**

Aucun traitement efficace n'existe aujourd'hui. Mais cette maladie n'est pas mortelle hormis pour de très jeunes poissons (souvent lors d'alevinage).



**Mousse, fungus, mycoses**

Touffes blanches à aspect cotonneux ou poilu, pouvant être localisées à différents endroits du corps : nageoires, bouche, peau.....

Cette maladie opportuniste se développent le plus souvent en surinfection sur une blessure, ou lorsqu'une autre maladie est déjà déclarée.

Très contagieuses, dès qu'un poisson est atteint de sorte à ce que la maladie soit identifiable, le bouquet de fungus libère dans l'eau des quantités importantes de spore qui contamine rapidement les poissons sains.

**Traitement :**

Application de bleu de Méthylène, permanganate de potassium, éosine.



**Le pou de la carpe**

Parasite : *Argulus foliaceus* (Crustacé)

Ils ont un corps de forme de bouclier et peuvent atteindre 6 mm de diamètre. Ils se déplacent dans l'eau d'une façon caractéristique en se balançant, comme des "soucoupes volantes".

Symptômes : Des points noirs en relief sont collés sur le corps du poisson. Des lésions rougeâtres apparaissent à l'endroit de la piqûre. Comportement du poisson : Le poisson atteint resserre les nageoires et est très agité. Il devient anémique.

Effet de la maladie : Ce parasite peut favoriser d'autres infections sur le poisson atteint telle que l'erythrodermatite.

**Traitement :**

Retirer les poux délicatement avec une pince à épiler, puis badigeonner les lésions avec de la bétadine ou de l'éosine.

Auteur : Thierry