

Evolution - Carpe Mag

Septembre / Octobre 2013

Association "Evolution-carpe"

Un magazine pour les passionnés
Fait par des passionnés !

Evolution-Carpe



Bas-Rhin (67)



Le Rhin

PowerCarp  PowerCarp

Partenaire Magazine "Evolution-carpe Mag"

durand SERVICES cuisine & salle de bain

Création et Installation de cuisine et salle de bain
Travaux de finitions

0621068806
edurand@wanadoo.fr

carp-eco

vente d'accessoires pour la pêche de la carpe

www.carp-eco.com



Evolution-00 -2013



Edito

Dans ce nouveau Magazine "Evolution-carpe Mag" j'avais envie de faire passer mon coup de coeur au travers de certaines pages sur une région, une ville, un lieu donc mes attachements sont certains ! Je veux parler de l'Alsace, région au patrimoine encore préservé. Région que je découvre,

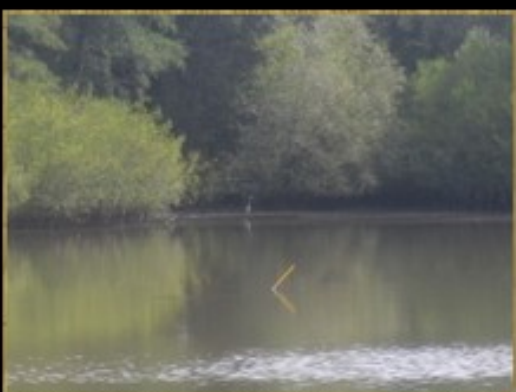
Ces plans d'eau, son fleuve "le Rhin", ces petites rivières ont tant à m'apprendre, aussi bien sur un nouveau mode de pêche, réglementation ! Un virage brutal dans ma carrière de pêcheur, mais que cela est bon de reprendre tout depuis le début et de pouvoir se remettre en question !



Récit sur une session au bord du Rhin (67) ou une surprise de taille ravivera notre nouvelle auteur Jennifer !



Découverte, la "Bruche" petite rivière traversant l'Alsace dans un cadre unique !



Simple et facile, la fabrication d'un marqueur par Olivier Tressol !



Récit d'une session

Par Jennifer



Pêche sur le Rhin, Plobsheim (Alsace) 67 Bas-Rhin

Profitant de ce jeudi 15 août, nous avons décidé mon compagnon David et moi, de se faire une petite soirée pêche.

Nous voilà devant le Rhin, ce fleuve, un côté l'Allemagne ou nous avons interdiction de pêcher et de l'autre la France, à Plobsheim (Bas-Rhin) 67.

Nos cannes posées, d'un montage simple plombées à 100 grammes, pour une pêche à l'anguille ou silure. Pour cette pêche nous avons esché celle-ci de gros vers canadiens.



Les montages à l'eau, 15 minutes plus tard le bout du scion de la canne avait commencé à vibrer. Hooo misère une petite grémille frémissait au bout de la ligne. Ne voulant pas décrocher ce pauvre poisson, je décide de relancer ma ligne. Et là après quelques minutes

d'attente, tout d'un coup, c'était reparti.





La canne vibrait à nouveau, je devais la tenir avec mes deux mains et de toutes mes forces. Bien sur je ne savais pas ce qu'il m'attendait, mais surment quelque chose de grand. Après l'avoir épuisé, j'ai pu enfin sortir de l'eau ce poisson. Quelle merveille un silure, mon premier silure d'une taille de 1m15. Une très belle soirée au bord du Rhin, que du bonheur pour moi !

J'ai remis cette belle prise à l'eau en espérant qu'un jour je l'aurai à nouveau au bout de ma ligne et qu'il aura pris du poids et de la taille.



Auteur de l'article :

Jennifer



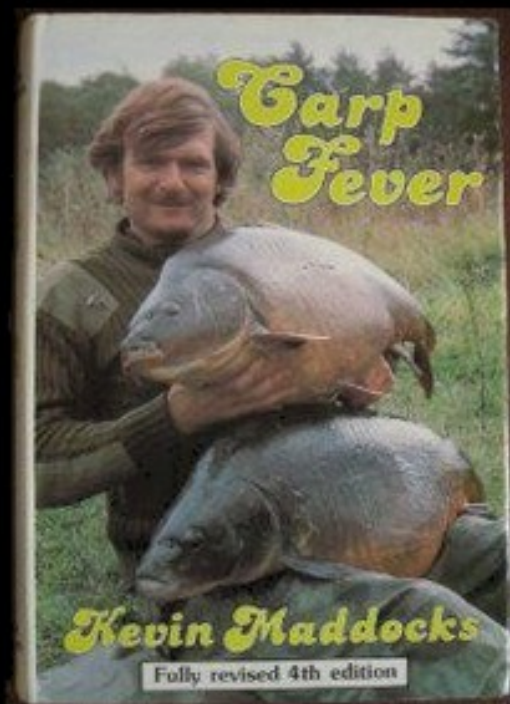
Philosophie Carpiste

Thierry Berodier

Une certaine vision de la pêche

Dans cet article tout a fait personnel, je compte bien donner ma vision de la pêche (principalement de la carpe), ce qu'elle m'apporte mais surtout ce qui me dérange en tout premier lieu.

D'aussi loin que je me souviens, j'ai toujours pêché depuis que je suis en mesure de tenir une canne. J'ai bien sûr comme tout un chacun commencé par pêcher au coup pour ensuite évoluer vers la pêche de la carpe, attiré que j'étais par ce superbe poisson qui était alors (avant l'arrivée du silure) le plus beau coup de ligne possible dans la rivière à côté de laquelle j'ai passé toute mon enfance, la Seille. Mon intérêt pour cette pêche a été décuplé suite à une rencontre aussi improbable qu'exceptionnelle avec Kevin Maddocks dont je n'avais encore jamais entendu parler.



Mes activités professionnelles m'ont alors conduit dans le Sud, à Salon de Provence. Ou j'ai rencontré un mec génial, mon ami Régis MALHOMME, grand pêcheur de sandre, un des précurseurs de la pêche de compétition au leurre et converti depuis peu à la pêche du silure. Avec lui j'ai écumé les fosses du Rhône en aval d'Arles à bord d'un bateau, ancêtre de la célèbre « silurine », embarcation qui à l'époque était exceptionnelle. En parallèle, j'ai continué à pêcher la carpe sur la Durance et sur mon étang de Prédilection, l'étang de l'olivier à Istres.

Je me suis aussi beaucoup amusé en pêchant le « Muge » avec mon ami Denis.

Mon travail m'a ensuite conduit en Lorraine où j'ai quelque peu abandonné mon loisir préféré notamment suite à la naissance de mes jumeaux. Une rencontre avec mon ami Dadou a relancé mon envie de pêcher mais aussi de l'aider à créer ce qui lui tenait à cœur, l'association EVOLUTION CARPE.



Je me rends compte aujourd'hui, que tout mon parcours est lié à de belles rencontres. N'étant pas un pêcheur solitaire, je ne conçois pas la pêche en solo hormis quelques rares sessions. Je crois qu'outre le fait de prendre plaisir à combattre de superbes poissons, je recherche surtout à rencontrer des personnes avec qui partager cette passion. C'est chose faite aujourd'hui par le biais de cette association.

Pour moi la pêche de la carpe est aujourd'hui redevenue très présente dans ma vie. A ce loisir est venu s'ajouter l'envie de faire partager aux plus jeunes cette passion, de leur transmettre les valeurs que partagent la grande majorité des carpistes, le respect de la faune, de la flore aquatique mais aussi des lieux qui nous accueillent.

Cependant, ce monde carpiste a aussi ses revers, depuis mes débuts dans les années 80 où tout un chacun se faisait plaisir avec des cannes polyvalentes, des détecteurs à peine étanche et des piques de bric et de broc, cette pêche a bien évolué. Les évolutions techniques n'ont d'équivalent de par leur rapidité que le milieu de l'informatique. La canne tout comme l'ordinateur sorti il y a un an est déjà obsolète.

Si certaines innovations ne sont pas à remettre en cause comme des cannes spécifiques permettant de mieux travailler le poisson, des montages plus performants capables de tromper nos camarades de jeu et des appâts axés sur une meilleure attractivité, il n'en reste pas moins que notre pêche est aujourd'hui un marché grandissant où les « fausses bonnes » innovations n'ont d'autre but que de leurrer le gogo en s'affichant par pages entières dans tous les magazines.

Malgré tout, je dois bien reconnaître que j'ai et que je participe encore à cette spirale infernale d'achats compulsifs qui n'a pour but que de donner du plaisir aux grands enfants que nous sommes, toujours désireux de posséder le dernier « jouet » sorti.

Un des autres travers de cette pêche moderne est selon moi la prolifération des « pêcheries » où moyennant une certaine somme (parfois très conséquente), on vous promet le poisson de votre vie.

Si beaucoup de ces plans d'eau privés sont relativement bien gérés, nous avons tous pu voir les abus que génère cette marchandisation à outrance. Les affaires de trafic de poissons vont grandissantes, le « gavage » des carpes pour en faire de beaux trophées deviennent fréquents. A qui la faute, aux pêcheurs qui rêvent de ces poissons, aux associations de pêche qui n'ont pas su voir l'évolution de notre pêche et s'adapter en conséquence (pêche de nuit, alevinage, répression du trafic, etc.) ou aux actionnaires de ces complexes pseudo-sportifs ou les bénéfiques comptent plus que la passion ?

Enfin, j'exècre certains pêcheurs (heureusement peu nombreux) qui s'intronisent « papes de la pêche », qui sont pleins de certitudes, croient posséder la science infuse mais détruiront devant vos yeux la bouillette qui vient de prendre le dernier poisson afin que vous ne puissiez pas l'analyser.

Pour moi, la pêche doit être faite de partage qu'elles soient générationnelles (grands parents, parents, enfants) ou plus simplement de pêcheurs expérimentés à novice. Pour ma part, si je n'ai aucun problème à partager le peu de connaissances dont je dispose, j'ai tout autant de plaisir à recevoir les conseils d'autres pêcheurs.

C'est notamment eu égard à tous les points cités précédemment que je considère qu'il est important de transmettre certaines valeurs à la génération future (sans prétention aucune), en leur faisant prendre conscience que le plus beau poisson de leur vie ne sera peut être et probablement pas un de ces trophées vus dans les magazines, mais tout simplement une splendide miroir ou koi de quelques kilos qui leur rappellera ce superbe moment partagé avec des amis, ce poste très difficile en rivière, ces berges propres où ils ont partagé leurs repas. Des images dont ils se souviendront toute leur vie.

Auteur de l'article : Thierry Berodier



Récit d'une session

Par David AMBIEHL

Aux couleurs de mon logo

Nous sommes vendredi en milieu d'après midi lorsque mon portable sonne , c'est l'ami Stef qui m'appel pour me proposé un petit 24 h sur un étang privé du côté Mosellen (57) ! Je lui répond pourquoi pas , est cela me permettra un peu de décompresser de cette semaine difficile .

Il me reste donc environ 1h30 pour préparer un peu mon matériels, est décide pour cette première prise de contact dans ces plans d'eau dont je ne connait que de nom, de ne prendre que 2 cannes, mes billes, ainsi de quoi me couché est c'est tout bon pour moi ! 17h30 mon collègue de pêche du moment arrive un peu à la bourre, je ne lui en veux pas car une trentaines de kilomètres nous séparer, une fois sur place, nous chargeons son véhicule , mais pour moi sur ce coup-là ma voiture étant au garage depuis ce matin, ce qui m'oblige a réduire mes sortie pêche ! Nous prenons donc en premier lieu le chemin d'un magasin alimentaire pour y faire quelques courses, puis direction les étangs qui ce trouve a environ 35 km de là !

C'est après environ 45 minutes de route pépère que nous arrivons enfin sur le lieu, un petit coup d'oeil vite fait sur le premier plan d'eau qui et face a nous. la surface est lisse tel un miroir et il n'est pas difficile d'appercevoir une forte activé de nos belles qui remonte ici est la en surface . Mon collègue me lance que le W-E dernier il c'était déjà rendu sur ce même plan d'eau pour y faire une nuit, est lorsque la soirée commençais a bien s'intaller, le bal était des plus intense .



D'après ce que je peux observer la population de poissons y est assez importante, mais importante ne veut pas dire forcément des prises à gogo ! Bref, je lui laisse le choix du poste, et nous installerons notre campement en milieu de chemin pour y pêcher en pleine eau ! J'installe donc en premier lieu mes deux cannes sur le poste de droite, entre temps le proprio des plans d'eau passe nous saluer, ce qui me donne l'occasion de lui poser sur la topographie de ce plan d'eau où nous nous trouvons actuellement. Celui-ci nous annonce que le fond reste assez vaseux, et quelques jolis poissons hantent les lieux ainsi qu'un esturgeon mis il y a quelques heures auparavant. Une fois son départ, je décide de faire un sondage histoire de vérifier ces dires, je constate que le fond de l'étang n'est pas si vaseux que cela. Pour débiter ces premières heures de pêche par un montage stick et bille flottante. Une fois nos cannes en place, nous pouvons nous poser pour un petit apéro bien mérité, cela avec modération bien sûr !

face à nous, un groupe de carpistes se sont installés depuis 4 jours et comptabilise déjà 18 poissons à leurs actifs, dont la plus grosse pour le moment atteint un joli poids respectable. (selon les dires de mon collègue et du propriétaire des étangs). Pour ma part je suis assez étonné de voir si peu de monde à cette période surtout dans ce lieu si réputé où les plans d'eau et rivières se trouvent à plusieurs kilomètres à la ronde



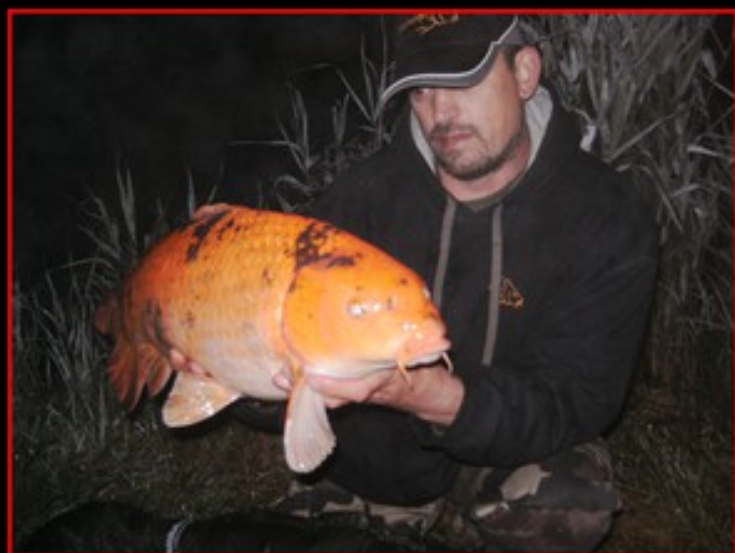
Les heures passent, quelques petites tirées par ci par là, mais pour le moment rien de bien folichon. Pourtant les carpes sautent hors de l'eau toujours autant ? Ce ne sera qu'au environ de 21 h que Stef enregistrera son premier vrai départ ou celle-ci partie comme une vraie balle. Ferrage et prise de contact, j'aperçois le poisson remonter à fleur d'eau et pour finir décroché. Mon ami assez frustré de cette défaite, replace son montage plus ou moins au même endroit avec un autre appât.. Au alentour de 22h10 un nouveau départ survient sur cette même canne. Ce coup-ci le poisson est bien pris un combat uniquement en bordure, s'ensuit et pose une jolie petite commune vierge de toutes piqûres !!!



Peu de temps après cette prise, un autre départ, sur une de ses cannes, là c'est du sérieux, la canne se centre, le poisson semble jouer de son poids et celui-ci revient en bordure et passe sous les deux autres lignes tendues de Stef, ce qui l'oblige à passer sous celles-ci faut détendre la tension de la ligne en quelques secondes, car cela ne pardonne pas, le poisson se décroche sous un ultime ruch !

Le reste de la soirée sera on de tout repos, entre les moustiques qui nous dévorent tout cru et les carpistes d'en face qui semblent vouloir faire la fête toute la nuit. Malgré tout ce chahut cela n'empêche pas quelques départs.

1h 30, nous décidons d'essayer de fermer un peu les yeux, mais avant de me coucher je décide de changer l'arôme de mes billes arôme fruité, pour m'orienter sur carné le fameux hot démon qui m'a valu de belles prises cette année



30 minutes plus tard le son d'un de mes détecteurs se met enfin à chanter sérieusement. Je prends contacte les yeux mi-clos de fatigue. Le poisson vient à vive allure dans notre direction, il me fait penser à un amour blanc il paraît assez nombreux sur ce plan d'eau. Le poisson devant nous, le doute d'un amour blanc se dissipe. Ce n'est que lorsque celui-ci rentre dans le faisceau lumineux de la lampe

frontale de Stef que la surprise fut de taille Une magnifique carpe Koi aux couleurs de mon logo (orange et noir) tente quelques ruchs avant d'être posée sur le tapis de réception.

Quelques photos souvenirs et hop remise à l'eau en moins de 2 minutes



Le reste de la nuit sera assez calme . Au petit matin nous sommes réveillés par un détecteur de touche qui lui venant du camp d'en face, il sonnera pendant une bonne heure avant qu'un des ses soit disant carpistes décide de relever la ligne après une nuit agitée par l'alcool. Cette carpe à mon avis a eu les temps de faire l'étang de long en large "vive la pêche en amis" Bref nous terminerons notre 24 h avec seulement 2 poissons à notre actif. Je songe d'y revenir certainement un week-end en cours d'année, avec l'intention de prendre un peu plus de poissons, sur un des postes de mon choix et de tenter de faire ce fameux esturgeon, affaire à suivre

Auteur de l'article : David Ambiehl



Fabrication de repères tubes



Olivier Tressol

Suite à la perte de plusieurs poissons du fait de l'emmêlage dans les fils des repères traditionnels ; je me suis mis en tête de créer un repère tube.

Le principe de ce repère est simple il a la flexibilité du roseau ce qui évite lors d'un départ d'être gêné par celui-ci. Il se couche et le fil glisse dessus sans entrave, ce qui permet de garder son poisson au bout de la ligne et le repère revient à sa place.

Comment le fabriquer ?

Matériel nécessaire :

3 ou 4 Tubes iro-PVC de diamètre 25mmx2M(tube pour câblage électrique)

Vis à oeil

Manche en bois de diamètre supérieur au tube

Bombe de peinture fluo.

Bombe de mousse expansée

Perceuse, scie, toile émeri.

Coupez les tubes PVC en 2, poncer légèrement les extrémités pour enlever la rugosité due à la scie. Avec la perceuse, sur les longueurs de tubes devant être immergées faire des trous tous les 8 cm.



Fabrication de la base :

Prendre un tube, chauffer une des extrémités avec une flamme afin de la ramollir (attention à la température sinon le PVC fond). Y insérer le manche en bois pour faire un emmanchement de diamètre supérieur. Laissez refroidir avec le manche toujours inséré pour éviter toute rétractation. Sur le manche en bois couper un manchon de 5 cm de long, l'insérer dans l'emmanchement qui a été créé.

Ouvrir la vis à oeil pour y mettre un plomb d'au moins 500grs et la refermer.
Puis on visse le tout dans le manchon de bois.



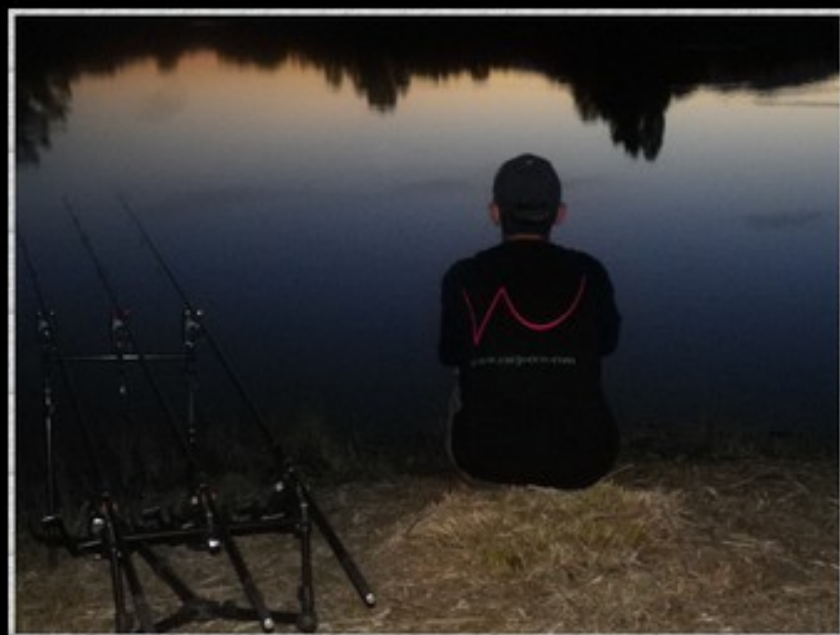
Fabrication des tubes intermédiaires :

En prévoir suffisamment selon la profondeur du site. S'il manque le manchon de raccord, le créer comme précédemment.

Fabrication du tube émergé :



Poncez légèrement la moitié du tube (ce qui permet une meilleure adhérence de la peinture) la peindre et laissez sécher. Remplir ce tube de mousse expansée pour garantir la flottaison du repère. Mise en place et retrait du dispositif : Veillez à bien emboîter tous les tubes avant la mise à l'eau afin d'éviter la désolidarisation. Lors de la récupération du repère, veillez à le faire doucement pour éviter de perdre la base au fond de l'eau et que le tube se vide au fur et à mesure de la remontée.



carp-eco

www.carp-eco.com

Auteur de l'article : Tressol Olivier

Interview d'un carpiste Lorrain



Mickaël



Dadou

En quelques mots peux-tu te présenter à nos lecteurs ?

Bonjour à tous, je m'appelle Mickael, j'ai 29 ans je viens de Châtenois dans les Vosges, je suis artisan dans le bâtiment et terrassement .

Peux-tu nous raconter comment tu as découvert la pêche de la carpe ?

J'ai découvert la pêche à carpe, grâce à des collègues de travail de mon père. A cette époque j'avais déjà remarqué la bonne qualité du matériel et des cannes. Je me suis passionné à cette pêche qui demande beaucoup de patience et de bon sens.

pratiques-tu d'autres pêches ?

Oui le carnassier et la pêche au coup comme beaucoup de monde.

Combien de temps passes-tu à la pêche ?

Je passe environ 6 jours dans le mois pour toutes pêches confondues. (mise à part les enduros et pêche de nuit).



As-tu un objectif précis quand tu pêches ?

Oui, bien sûr, mon objectif est de pouvoir attraper un très beau poisson au bout de ma ligne c'est un peu comme une récompense pour toute l'attente et de pouvoir le poser sur le tapis de réception et de le contempler.

En termes d'appâts, est-ce que tu as tes propres convictions ou préférences ?

Je pêche beaucoup à l'ancienne, mais essaie aussi tous les nouveautés qui se vendent sur le marché en terme d'appâts. C'est une façon de comparer ces nombreuses variétés sur nos poissons de rivière et des étangs.



Fabriques-tu tes propres billes ? et pourquoi ?

non pas pour l'instant je n'ai pas forcément le temps pour les faire mais pourquoi pas dans un futur proche.

Préfères-tu les longues sessions ou les sessions courtes ?

Je n'ai aucune préférence j'aime les deux.
La pêche reste un plaisir.

Comment prépares-tu tes futures pêches ?

Je prépare méthodiquement mes sessions, en essayant de ne rien oublier pour que cette pêche se déroule le mieux que possible.

Es-tu pour le privé ou le public ?

je dirais que le privé reste correcte en terme de lieux entretenus. En ce qui concerne le public, certains lieux restent sauvages "dommage". Mon ressenti sur la pêche en étang public "est de pouvoir fermer l'étang quelques jours avant les concours ou les enduros et ainsi d'éviter le gavage du poisson .

Pêches-tu de nuit ?

Oui je pratique la pêche de nuit si l'occasion se présente et lorsque certaines places restent disponibles.

Si tu pouvais changer des choses dans le monde de la pêche, qu'est-ce que se serait ?

Je changerai le tarif des cartes de pêche pour les week-end dans les étangs privés qui sont un peu trop élevées à mon goût. Sur le matériel haut de gamme ou les prix sont abusifs. J'imposerai une réglementation plus stricte concernant sa pêche "limiter son amorçage"

Amandier toute personne pour non respect des lieux .-

Quels sont tes lieux préférés ?

Mes lieux favoris sont les étangs mais je pratique également en rivière ainsi qu'aux canaux qui sont mieux fournis en poissons et bien la surprise de ce qu'on attrape au bout de la ligne.

Que penses-tu du trafic de carpes en France ?

je trouve cela aberrant, dévalorisant pour nos futures générations. Après plusieurs capots, certains pêcheurs se résignent à délaissé leur passion. Contrairement à certains pêcheurs malhonnêtes qui dégnent délaissé leur passion pour du profit facile. La pêche doit rester un plaisir et un partage de convivialité.

Un petit mot pour la fin ?

je pense que beaucoup de pêcheurs souhaiteraient voir iradiquer ce probleme de trafic de poissons. Pour les personnes à mobilités réduites des accès ouverts tant en privé ou secteur public.un peu de respect pour "Mère Nature" Veuillez gader les lieux propres merci. Le mot de la fin " bonne pêche à tous"

Je remercie Dadou pour ce questionnaire





Monde Halieutique



Interview de Stéphane Korobetski

Par Thierry Berodier

Bonjour monsieur KOROBETSKI, pouvez-vous vous présenter ?

Bonjour aux lecteurs d'évolution carpe, j'ai 31 ans, originaire de l'Yonne et je suis diplômé d'un Brevet de Technicien Supérieur Agricole en Gestion Protection de la Nature et d'un diplôme de moniteur guide de pêche (BPJEPS pêche de loisir).

Depuis septembre 2009, je suis embauché par la Fédération Départementale de la Marne pour la Pêche et la Protection du Milieu Aquatique en tant qu'Agent de Développement Pêche et Milieux Aquatiques. Arrivé à ce poste ma première mission a été de créer une brigade de gardes-pêche particuliers pour la Fédération. Parallèlement et depuis cette époque nous travaillons sur l'ouverture généralisée du domaine public de seconde catégorie piscicole à la pêche de nuit et au développement de la réciprocité interdépartementale URNE (Union Réciproitaire du Nord Est).

A ce jour, notre Fédération met à disposition des pêcheurs, détenteurs du timbre URNE, 77 % de ses lots de pêche du domaine public et privé, que se soit en 1ère et 2ème catégorie piscicole. Au sein de l'URNE, nous sommes la quatrième plus grosse Fédération à avoir mis autant de lots de pêche accessibles à la réciprocité sur les 16 Fédérations qui composent l'URNE.

Pouvez-vous nous présenter rapidement la politique menée par votre fédération au niveau de la pêche de nuit de la carpe et ce qui vous a conduit à décider une ouverture élargie des secteurs de nuit ?

La généralisation de la pêche de nuit sur le domaine public de 2ème catégorie fait partie de notre programme de développement du loisir pêche poursuivi par notre fédération. Nous considérons que la pêche à la carpe de nuit doit être accessible à tous et il est important pour nous d'accorder cet accès à ces pratiquants sur le domaine public sans supplément de taxe ou timbre afin de ne pas laisser ce mode de pêche se privatiser.

Avez-vous rencontré des réticences lors de la mise en place ?

Nous avons rencontré très peu de réticences lors de la mise en place de ce projet, nous avons facilement eu les accords des administrations telles que la Direction Départementale des Territoires, l'Office Nationale de l'eau et des Milieux Aquatiques, Préfecture et Voies Navigables de France. La seule petite difficulté a été de convaincre les administrateurs des AAPPMA. Lorsque l'on a émis la volonté d'ouvrir la totalité du domaine public de 2ème catégorie à la pêche de nuit, seules 3 AAPPMA étaient sceptiques sur les 13 AAPPMA possédant des lots de pêche sur les secteurs concernés. Ces dernières ont fini par jouer le jeu en agrandissant leurs secteurs, nous permettant ainsi d'offrir aux pêcheurs 310 Km de parcours ouvert à la pêche de nuit en 2011.

Est-ce que cette ouverture élargie a été cause de débordements, de nuisances nouvelles ?

Nous ne pouvons pas dire que cette ouverture à la pêche de nuit ait vraiment créée des débordements, ou de nuisances nouvelles. Les problèmes restent ponctuels et localisés et cela ne concerne pas la totalité des pêcheurs (carpistes ou autres catégories de pêcheurs) comme les abandons de déchets. Sur les canaux, nous avons constaté quelques conflits d'usages entre les différentes catégories de pêcheurs localisés sur les bassins de virements (endroits où les péniches font demi tour), ces lieux sont très prisés des pêcheurs au coup et quelques conflits éclatent lorsqu'un carpiste tend ses 4 cannes dedans en prenant toute la largeur, ne laissant plus de place disponible pour les autres pratiquants.

Le fait de proposer des secteurs de nuits nombreux a-t-il selon vous fait augmenter le nombre d'adhérents de vos AAPPMA ?

Nous ne pouvons vous répondre par l'affirmatif ni par le négatif. A l'heure actuelle, nous maintenons nos effectifs avec difficultés, avec une tendance à la légère baisse, tandis que certains départements voient leur nombre d'adhérents chuter significativement. Ce résultat est le fruit de tous nos efforts conjugués, que se soit l'ouverture de la pêche de nuit et le développement de la réciprocité URNE. Sur le terrain, nous ne constatons pas vraiment d'affluence de carpistes au bord de l'eau. Lors de nos contrôles nous constatons même que les carpistes sont une minorité dans nos pratiquants. Malgré cette ouverture à la pêche de nuit, les pêcheurs autochtones pratiquent le plus souvent sur des étangs privés. Notre satisfaction provient surtout des pêcheurs d'autres départements ou de pays étrangers qui viennent pratiquer sur nos lots, mais avec le développement de la réciprocité cela n'a aucune incidence sur le nombre de cartes de pêche vendu.

Quel bilan général pouvez-vous tirer à ce jour ?

Le bilan est positif, nous avons rencontré peu de problèmes suite à cette ouverture et nous avons reçu pas mal de mails de satisfaction de la part des pêcheurs. Une des AAPPMA qui était perplexe lorsque nous avons lancé ce projet, a ouvert pour 2013 la totalité de leurs lots de pêche en pêche de nuit à la carpe. Dorénavant nous proposons aux pêcheurs de carpe, la possibilité de pêcher près de 362 km de linéaire en pêche de nuit.

Merci Monsieur KORBETSKI d'avoir bien voulu répondre à mes questions. En tant qu'association de carpistes, nous ne pouvons que soutenir les efforts de votre fédération, en espérant que d'autres suivent votre exemple.



Découverte

"La Bruche" 67 Bas-Rhin



Etant un grand amoureux des nouveautés concernant la découverte du milieu aquatique, faune & flore, j'avais pour ce second numéro du Magazine "Evolution-Carpe Mag" de mettre en avant une région qui porte pour moi maintenant une très grande attention, tant pour ces nombreuses vallées, ces parcours incontrôlables pour le pêcheur que je suis sur la beauté du site, de ces multiples méandres traversants les champs, bois, rizières, et le plus surprenant, les villes Alsaciennes !

Depuis quelques temps, déjà je suis tombé sous le charme d'une ville qui attire toute mon attention et que je souhaitais mettre à l'honneur ces quelques pages "découverte". Je veux parler de la ville de Molsheim (67) Bas-Rhin. Cette ville où lors d'une promenade romantique en bonne compagnie, m'a émerveillé par ce mélange mutuel d'architecture Alsacienne est celle d'un 21ème siècle moderne, ces rues et ces ramparts encore de cette époque qui rendent ce lieu apaisant pour les personnes qui aiment les traditions.



La beauté de cette ville de tradition ne s'arrête pas là, une rivière traverse la ville de Molsheim (la Bruche), ce qui me rend pas indifférent. De par ses eaux cristallines, la Bruche est une rivière née dans les Vosges qui prend sa source sur la commune de Bourg-bruche au pied du "climont" se trouvant à 690 m d'altitude. Cette rivière parcourant 76,8 km pour terminer sa course en sous-affluent du Rhin.

C'est lors de cette promenade que j'ai pu apprécier cette superbe petite rivière, au secteur plus ou moins profond par endroit. A première vue la Bruche me fait penser à une petite rivière à truites par ses eaux limpides, ces multiples petites chutes d'eau, ou lorsque l'on ferme les yeux, on peut se laisser bercer et par le bruit du clapotie ou se mêlent fraîcheur et sérénité, se laissant rêver d'une prise si chère à nos pêcheurs de truites.



La Bruche n'est pas en reste sur le rêve, ou en direction du centre ville, celle-ci beaucoup moins profonde, nous laissent pour ceux qui à l'oeil exercé, apparaît sa faune & sa flore, tant en volatiles (Colverts) (Cygnes) viennent combler ce décor, ou hante en ces lieux, chevaines, gardons, rotengles, perches, brèmes, et bien sur carpes, dont pour moi la rencontre fut un réel plaisir. Voir évoluer ce poisson que je cotoie depuis bientôt 37 ans dans ces eaux basses et claires, tel le nez coller à une vitre d'aquarium regardant, cette belle soulève d'une délicate aspiration le gravier qui attire son attention ou se trouvent en nombres les fameuses "petites bêtes" et "porte-bois" qui constitueront une grande partie de son alimentation, l'autre partie sera assurée par le biai de nourriture destinée aux canards, fournie par la mairie, ou simples passants.

Le poisson dominant que j'ai pu remarquer sur la Bruche traversant Molsheim, reste l'incontournable chevaines, ou de toutes tailles se trouvent en tous lieux, tous niveaux.. Etant habitués à la présence humaine, ceux-ci se laisseraient presque approcher sans craintes.



Ce joli cadre reste préservé par une interdiction de pêche sur tout le parcours qui traverse la ville, Seules les parties en aval et amont de la ville restent toutefois ouvertes à la pêche, dans une réglementation basée sur la première catégorie dont celle-ci fait partie intégrante !



Auteur de l'article : David Ambiehl



Rendez-vous nature

Avec ALAIN LEDRU

ANIMALAIN

Balades photographiques

3 mois d'affût avec des renardeaux !

20 Avril , 10h00 , en billebaude pour contourner des biches , je découvre 4 petites boules de poils qui viennent vers moi !

Après la surprise , je reconnais des renardeaux d'une dizaine de jours !
Je mitraille à tout-va quelques minutes , puis je me calme !





**Ils ont les yeux à peine ouverts , et n'ont pas encore peur de l'homme !
Certaines photos sont faites à 2,00 m !
Soudain , je pense aux parents ! Je fais un 360° pour vérifier ! Rien !
Ouf ! Ils doivent être à la chasse !**



A suivre

Magazine gratuit en ligne "Evolution-carpe Mag"

Evolution-carpe Mag

JANVIER / FÉVRIER 2013

Association "Evolution-carpe"
Evolution-Carpe Un magazine pour les passionnés
fait par des passionnés !

Carnassiers
Reportage
Montage
Faune & flore
Interview
Pub

Pour ce premier numéro d'Evolution-carpe nous parlerons carnassiers de fin de saison avec notre auteur spécialiste en la matière

Evolution-carpe Mag

FÉVRIER - MARS 2013

Association "Evolution-carpe"
Evolution-Carpe Un magazine pour les passionnés
fait par des passionnés !

Carnassiers
Découverte
Lieux de pêche
Interview
Reportage
Pub

Humour complète Tout problème a une solution

SITE WEB PARTENAIRE

Evolution-carpe Mag

MARS - AVRIL 2013

Association "Evolution-carpe"
Evolution-Carpe Un magazine pour les passionnés
fait par des passionnés !

Lieux de pêche
L'ETREAU DU PETIT N° (54)
Découverte
LA MORTIERE (54)
Interview
SEBASTIEN OSGNE
Astuces pêche
CAPONE
Rendez-vous Nature
ALAIN LEDRU
Pub
FAST FISHES

Dossier spécial "Robin Red"

PowerCard PowerCorp

Evolution-carpe Mag

Avril mai

Association "Evolution-carpe"
Evolution-Carpe Un magazine pour les passionnés
fait par des passionnés !

Faune & flore aquatique
Philosophie carpiste
Récit d'une session
Rendez-vous nature
Vie associative
Astuces pêche
Interview
Découverte

Destination Québec à la découverte de l'eau de notre auteur de ce mois d'avril

SITE WEB PARTENAIRE

Evolution-carpe Mag

Mai / Juin

Association "Evolution-carpe"
Evolution-Carpe Un magazine pour les passionnés
fait par des passionnés !

Carnassiers
Carnassiers d'ouverture "postes encombrés"
Passion de la carpe
Mes débuts à la carpe Jean-Marie
Rendez-vous nature
3 mn avec un cerf
Faune & flore
La Tique
Interview
Emmanuel carpiste du Tam-et-...
Ainsi que Kévin Vieira Marq...
Astuces pêche
Les petits truc du mois ave...
Vie associative
Brocante pêche 2013 pour l'asso...

Jeu concours
Dessin d'Enfant
MWS

SITE WEB PARTENAIRE

Evolution-carpe Mag

Juin - Juillet

Association "Evolution-carpe"
Evolution-Carpe Un magazine pour les passionnés
fait par des passionnés !

Récit d'une session
Session de 48 h dans l'Eure par Sandra Vicente
Session de 48h sur Euvreux par Olivier Tressol
Une ouverture du 1er Mai 2013 bien sympathique par David Ambard
Interview
Femme carpiste (Stéphanie Fortuy) (Team Almathe Fishing)
Avenir Halieutique
Ouverture générale de la pêche de nuit par Thierry Renard
Rendez-vous Nature
Matériel et technique par Alain Ledru
Philosophie Carpiste
Ethique & comportement par Jean-Marie
Pêche au coup
Pêcher à l'anglaise en lac par Sébastien Duvol
Vos plus belles prises

Jeu concours
Dessin d'Enfant
MWS

SITE WEB PARTENAIRE

Evolution-006-2013